

Agrupamento vertical 171128

Escola Básica Integrada de Bucelas

R. Marques de Pombal, 36 - 2670-655 Bucelas
Tel.: 219687570 Fax: 219687574

Jardim de Infância de Bucelas

R. Eça de Queirós 2670-652 Bucelas - Tel.: 219680833

Escola Básica do 1º Ciclo da Bemposta

R. da Escola – Bemposta 2670-631 Bucelas - Tel: 219681084

Jardim de Infância de Chamboeira

Rua da Escola 2670-674 Bucelas - Tel. 219757988

Escola Básica do 1º Ciclo do Freixial

R. Agostinho José da Silva – Freixial 2670-676 Bucelas Tel.:219681080

Escola Básica 1º Ciclo Nº 3 Stº Antão do Tojal

Casa do Gaiato 2670-000 Loures - Tel.: 219749019 Fax: 219738266

Escola Básica do 1º Ciclo de Vila de Rei/JI

R. 25 de Abril 2670-678 Bucelas - Tel.: 219681104

**Relatório
Auto-avaliação**

Caderno 27

Equipa:

Luísa Vila Verde, Grupo 110
Maria do Céu Pereira Grupo, 230
Fátima Almeida, Grupo 320
Ana Cristina Silva, Grupo 510
Vitor Mordido, Grupo 510

Ano Lectivo 07/08



ÍNDICE

Introdução	1
Metodologia	2
Questionários – Análise de Resultados	5
Resultados Académicos	14
Introdução	14
Apresentação	15
Considerações Finais	17
Pontos Fortes e Debilidades	17
Propostas de Intervenção	19
Bibliografia	20
Anexos	21



Introdução

O presente trabalho insere-se no âmbito do artigo 6º da Lei 31/2002 de 20 de Dezembro e, seguindo as orientações do Conselho Nacional de Educação em 2005, centrou-se na Escola e implicou todo o pessoal do Agrupamento, na estrita medida da análise dos resultados do trabalho desenvolvido, por um lado, e pela leitura de dados administrativos e de respostas a questionários, por outro.

Inicialmente, o Agrupamento constituiu uma equipa de dois docentes e definiu enquanto domínios consignados a este processo de avaliação aqueles que a seguir se designam:

- 1. Gestão dos Instrumentos de Autonomia;
- 2. Organização, Gestão e Administração;
- 3. Gestão do Contexto Escolar;
- 4. Gestão dos Recursos;
- 5. Gestão dos Serviços de Apoio;
- 6. Gestão dos Resultados Escolares;
- 7. Organização e Gestão Pedagógica e Curricular;
- 8. Gestão de Dinâmicas Educativas;
- 9. Gestão dos Instrumentos Técnico-pedagógicos;
- 10. Gestão da Participação da Comunidade Escolar.

Mais tarde, e já durante o terceiro período lectivo, foi elaborado o Caderno 26 AGEB – Auto Avaliação, onde consta o Modelo Conceptual apoiado nas informações do Roteiro 2005 da Inspeção Geral da Educação onde a efectividade da auto-avaliação das escolas contemplava:

- Visão e estratégia;
- Valorização dos recursos;
- Melhoria dos processos estratégicos;
- Efeito nos resultados educativos enquanto promotores de uma cultura de qualidade e de aperfeiçoamento institucional.

Posteriormente, no ano lectivo 2008/2009, a equipa de trabalho foi alargada passando a ser integrada por mais três elementos do pessoal docente.

Deste modo, o presente relatório é da responsabilidade da equipa.



Metodologia

A equipa que desenvolveu a fase de iniciação do processo formulou instrumentos de aferição (questionários – Ver anexo 1) com base na maioria dos domínios definidos.

Não se contemplaram a Gestão dos Recursos Tecnológicos, Financeiros e grande parte dos Recursos Físicos, a Gestão dos Resultados Escolares, a Gestão dos Instrumentos Técnico-Pedagógicos e a Gestão da Participação da Comunidade Escolar.

Saliente-se que o somatório do número de questões consideradas em cada domínio variou conforme a totalidade e a especificidade da população alvo respondente.

Foi aos pais e encarregados de educação que se submeteu o primeiro questionário.

Do universo de **550** pais e encarregados de educação do Agrupamento houve **300** respondentes, sendo que **101** correspondem ao 1º ciclo, **92** ao 2º e **107** ao 3º, traduzindo-se em 55% de questionários validados.

O segundo questionário foi direccionado aos alunos, sendo que a amostra de alunos seleccionados, enquanto respondentes, resultou do número de questionários respondidos pelos pais e encarregados de educação existentes por ciclo.

As percentagens dos alunos seleccionados resultaram da proporção directa entre os pais e encarregados de educação existentes e aqueles que responderam efectivamente aos questionários.

Na selecção aleatória realizada excluíram-se os alunos dos dois primeiros anos de escolaridade, chegando-se a um total de **230** alunos (**46**, **81** e **103**, respectivamente do 1º, 2º e 3º ciclos).

O terceiro questionário visou o pessoal não docente. Do universo de **26** elementos responderam **21**, validando-se 81% dos questionários.

O quarto e último questionário tiveram como objecto de estudo o pessoal docente, onde num universo de **64** responderam **60**, validando-se 94% dos questionários.

No que concerne às perguntas e respostas de cada domínio:

- A Gestão dos Instrumentos de Autonomia cingiu-se ao Projecto Educativo e ao Regulamento Interno;
- A Organização, Gestão e Administração situou-se ao nível do funcionamento e das estruturas. No funcionamento inseriram-se o Nível de Participação, o Sistema de Comunicação / Informação e os Níveis de Confiança, assim como o Clima Organizacional e o Ambiente Educativo. Enquanto nas estruturas foram inseridos a Direcção Executiva e os Serviços de Administração e Gestão Escolar;
- A Gestão dos Recursos reportou-se aos Humanos (Pessoal Docente e Não Docente) e à Segurança e Higiene;



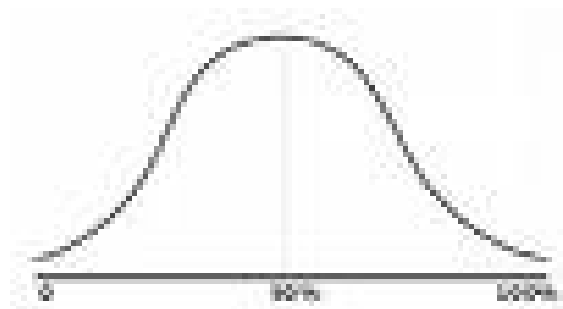
- A Gestão dos Serviços de Apoio respeitou apenas a área de Acção Social Escolar;
- A Organização e Gestão Pedagógica e Curricular abrangeram a Titularidade de Turma, a Direcção de Turma, os Departamentos, os Apoios Educativos, onde, mais uma vez, a Acção Social Escolar foi contemplada, os Clubes, os Projectos e as Actividades de Enriquecimento Curricular;
- A Gestão do Processo Avaliativo cingiu-se à apreciação que o Pessoal não Docente faz do seu próprio processo.

Na análise dos questionários consideraram-se os parâmetros 1 e 2 como respostas negativas. Os parâmetros 3, 4 e 5 como respostas positivas e os parâmetros 4 e 5 como indicadores de maior grau de satisfação dos inquiridos.

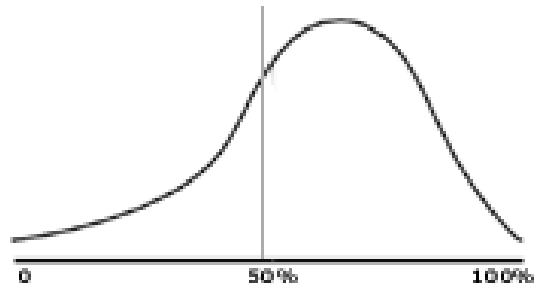
Refira-se que o processo de análise dos resultados teve em conta a distribuição normal da curva de *Gauss*, sendo que o parâmetro 3 corresponde à média normal, os parâmetros 2 e 1 correspondem ao afastamento da média pela negativa e os 4 e 5 ao afastamento da média normal pela positiva.

As premissas inerentes à curva de *Gauss* foram aplicadas na análise dos dados em que se fundamenta este relatório. De acordo com os referidos princípios, a curva de Gauss pode apresentar três distribuições típicas:

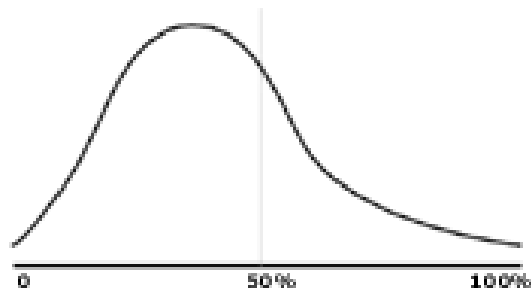
- i. Espelha uma população padrão crítica e interventiva do tipo:



- ii. Quando os resultados da distribuição da curva se apresentam



ou



significa que existe um desvio nas expectativas que é necessário tentar perceber e que não se pode simplesmente enquadrar no vulgo “está tudo ótimo” ou “está tudo mal”.

Em relação aos resultados escolares, agora designados por resultados académicos, apenas se teve em conta o apresentado no Caderno 5-C do Agrupamento.



Questionários – Análise dos Resultados

Os resultados globais (Ver anexo 2) foram analisados por domínios e contemplaram quatro grupos de respondentes (Pessoal Docente – PD; Pessoal não Docente – PND; pais e encarregados de educação – EE; alunos – Al).

1. Gestão dos Instrumentos de Autonomia:

1.1. Projecto Educativo

Neste sub-domínio foram inquiridos dois grupos, PD e PND, ambos com apenas duas perguntas, que se resumiam ao conhecimento e à participação.

As respostas do grupo PD situam-se, em qualquer das questões, nos 90% de respostas positivas, enquanto que no grupo PND só 50% dos inquiridos conhece e admite ter participado na elaboração do Projecto Educativo.

Globalmente, obtiveram-se 80% de respostas positivas, sendo que 54% se situaram nos parâmetros 4 e 5.

1.3. Regulamento Interno

Neste sub-domínio foram questionados os quatro grupos. As perguntas nos grupos PD e PND incidem no conhecimento e na participação. A totalidade do PD diz conhecer o instrumento e 75% refere que participou na sua concepção, enquanto que no grupo PND 81% conhece mas apenas 50% admite a sua participação na concepção.

Aos alunos foram colocadas duas questões: se conheciam o Regulamento Interno e se as regras levam à existência do sentido de responsabilidade e respeito pelos outros. Observa-se elevada percentagem de respostas positivas em qualquer dos ciclos de ensino, mas é curioso verificar que no 1º Ciclo o conhecimento do regulamento interno, bem como o sentido de responsabilidade e o respeito pelos outros, é mais elevado (cerca de 90%) do que nos 2º e 3º Ciclos (cerca de 70%) e se só se contabilizarem os parâmetros 4 e 5, os resultados vão diminuindo ao longo dos ciclos (60% no 1ºCiclo, 45% no 2ºCiclo e 30% no 3ºCiclo).

As mesmas questões foram colocadas ao grupo dos EE, verificando-se que as respostas obtidas estão na mesma linha das dos alunos (na ordem dos 90%). Pelo que parece existir uma boa veiculação de informação entre a escola e os EE.

Globalmente, obtiveram-se 86% de respostas positivas, sendo 48% correspondentes aos parâmetros 4 e 5.

2. Organização, Gestão e Administração:

2.1. Funcionamento



2.1.a. Nível de Participação

Sobre o nível de participação questionaram-se os grupos PD, PND, Alunos e EE.

63% do grupo PD afirma participar na tomada de decisão através dos órgãos em que tem assento, 95% acredita que apresenta propostas de inovação e melhoria em relação às funções que executa e 67% considera que a sua opinião é ouvida pela hierarquia directa.

O grupo PND (68%) também refere que apresenta propostas de inovação e 53% afirma que a sua opinião é ouvida pela hierarquia directa.

81% dos alunos refere que as suas sugestões são tidas em consideração, embora no 3º Ciclo só 68% dos inquiridos partilhe dessa opinião.

67% do grupo EE, independentemente do ciclo de ensino de pertença, afirma participar nas actividades da escola e 89% que as suas opiniões são tidas em consideração.

Globalmente, obtiveram-se 71% de respostas positivas, sendo que 34% corresponderam aos parâmetros 4 e 5.

2.1.b. Sistema de Comunicação / Informação

Neste sub-domínio foram colocadas cinco questões ao grupo PD. Observou-se que 95% tem conhecimento das orientações emanadas pelo Conselho Executivo e 80% considera que estas são claras e objectivas. 73% refere que a informação é disponibilizada atempadamente e 80% que é facultada de um modo contínuo. Finalmente, 74% considera que a transmissão da informação entre a Assembleia de Agrupamento, o Conselho Executivo, o Conselho Pedagógico e os órgãos de apoio é boa.

Ao grupo PND colocaram-se seis questões verificando-se que 67% considera que tem conhecimento das orientações emanadas pelo Conselho Executivo e que estas são claras e objectivas. 70% refere que a transmissão da informação entre o Conselho Executivo e o seu serviço é boa. 60% menciona que o representante do PND na Assembleia de Agrupamento transmite as informações em tempo útil, enquanto que apenas 35% refere que a transmissão da informação do seu representante em Conselho Pedagógico é feita em tempo útil.

Finalmente, todos os inquiridos afirmam atender e encaminhar devidamente os EE.



Ao grupo Alunos só se colocou a questão se existem processos para efectuarem reclamações. 84% considera que sim, verificando-se, no entanto, um decréscimo ao longo dos ciclos (96% no 1º Ciclo; 91% no 2º Ciclo; 74% no 3º Ciclo).

96% do grupo EE diz que é devidamente encaminhado consoante o assunto que vem tratar à escola e 91% considera que é adequada a recepção realizada pelo PND. Relativamente ao processo de apresentação de reclamações 85% das respostas são favoráveis. 94% considera que existe comunicação com os PTT/DT e 71% diz que essa comunicação é feita de forma clara e simples.

Globalmente, obtiveram-se 88% de respostas positivas, correspondendo 55% aos parâmetros 4 e 5.

2.1.c. Níveis de Confiança

No grupo PD, 78% diz sentir-se apoiado pela hierarquia quando apresenta propostas de inovação e melhoria, 75% sente-se apoiado quando surgem situações problemáticas com os restantes elementos da comunidade escolar e 61% considera que a actuação do PND na vigilância e disciplina é eficaz.

Relativamente ao grupo PND, 42% sente-se apoiado quando apresenta propostas de inovação e melhoria e 58% sente-se apoiado quando surgem situações problemáticas com os restantes elementos da comunidade escolar.

No grupo Alunos 79% afirma que os conflitos são resolvidos com justiça e 85% sente-se em segurança. A este respeito ocorrem algumas variações consoante o ciclo de ensino (98% no 1º Ciclo; 89% no 2º Ciclo; 77% no 3º Ciclo).

Ao grupo EE perguntou-se se os conflitos são resolvidos com justiça e 87% responde afirmativamente.

Globalmente, obtiveram-se 79% de respostas positivas, sendo que 47% correspondem aos parâmetros 4 e 5.

2.2. Estruturas

2.2.b. Direcção Executiva

Neste sub-domínio só o grupo EE foi questionado, sendo que 90% considera que a escola se preocupa em responder às questões colocadas, e 93% refere que o atendimento pelo Conselho Executivo é adequado e eficaz.



Globalmente, obtiveram-se 91% de respostas positivas, em que 57% corresponde aos parâmetros 4 e 5.

2.2.c. Serviços Administrativos

Questionaram-se os grupos Alunos e EE, acerca do horário de funcionamento da Secretaria, tendo-se obtido resposta positiva de 73% dos alunos e 83% dos EE. No entanto, no grupo Alunos há grande diferença de respostas entre o 1º (96%) e os 2º/3º Ciclos (65%).

Globalmente, obtiveram-se 78% de respostas positivas, correspondendo 42% aos parâmetros 4 e 5.

3. Gestão do Contexto Escolar:

3.1.a. Clima Organizacional

Neste sub-domínio, verificou-se que 75% do grupo PD está satisfeito com as condições de trabalho.

No grupo PND, em relação às questões colocadas, 45% considera que o Conselho Executivo reconhece e valoriza o seu trabalho e 62% manifesta satisfação em relação às condições de trabalho.

Globalmente, obtiveram-se 65% de respostas positivas, sendo que 41% corresponde aos parâmetros 4 e 5.

3.1.b. Ambiente Educativo

Pretendeu-se analisar este parâmetro através do relacionamento do PD e PND com os seus pares e com os outros grupos.

78% dos respondentes do grupo PD consideram que existe um bom relacionamento entre os Docentes e 93% admite que existe um bom relacionamento entre estes e o PND. Por fim, 69% afirma estar satisfeito com o ambiente na escola.

Ao grupo PND foram colocadas quatro questões. 75% considera que se relaciona facilmente com os seus pares, 95% manifesta que se relaciona facilmente com o PD e que existe um óptimo relacionamento com os alunos. Sobre o ambiente na escola apenas 47% está satisfeito.

Ao grupo Alunos, perguntou-se se gostava de estar na escola, sendo que 92% dos alunos diz que sim. Contudo se se observar as respostas dos parâmetros de nível 4 e 5, o 1º Ciclo manifesta uma qualidade de 84%, o 2º Ciclo de 64% e o 3º Ciclo desce até aos 33%.



Globalmente, obtiveram-se 86% de respostas positivas, sendo que 51% correspondem aos parâmetros 4 e 5.

4. Gestão dos Recursos:

Em relação aos recursos materiais e em resposta à questão de o Conselho Executivo proporcionar os recursos necessários para o seu desempenho, 78% do Pessoal Docente considera que sim.

Globalmente, obtiveram-se 78% de respostas positivas, sendo que 42% corresponde aos parâmetros 4 e 5.

4.1. Humanos

4.1.a. Pessoal Docente

Foram colocadas três questões ao grupo PD, a saber:

- i. o Conselho Executivo potencia os conhecimentos e as competências do PD com o fim de contribuir para uma escola melhor;
- ii. tento responder às solicitações dos alunos quando estes me procuram para tratar de qualquer assunto;
- iii. quando não consigo dar resposta aos alunos encaminha-os pelos canais adequados.

78% responde afirmativamente à primeira questão e a totalidade responde afirmativamente às duas últimas.

Ao grupo EE perguntou-se apenas se o ensino facultado aos seus educandos correspondia às suas expectativas e 93% responde positivamente.

Globalmente, obtiveram-se 93% de respostas positivas, sendo 68% correspondentes aos parâmetros 4 e 5.

4.1.b. Pessoal Não Docente

Colocaram-se dez questões ao grupo PND.

Verifica-se que 65% considera que as habilitações que possui são adequadas às funções que exerce, 57% que recebeu apoio no início da carreira, 40% que recebe formação contínua adequada ao seu desenvolvimento pessoal e profissional e 38% que tem recebido formação em novas tecnologias.

Apenas 15% considera possuir formação para trabalhar com alunos com necessidades educativas especiais.



A totalidade considera que é importante o trabalho que desenvolve e que responde às solicitações dos alunos, 95% diz encaminhá-los para os canais mais adequados, 84% afirma actuar eficazmente ao nível da vigilância e da disciplina e 80% gostaria de permanecer no mesmo posto de trabalho,

Ao grupo Alunos colocou-se a questão, se são atendidos devidamente pelo PND e 79% dos alunos inquiridos responde afirmativamente, no entanto, distribuem-se em 96% no 1º Ciclo, 83% no 2º e 70% no 3º.

Globalmente, obtiveram-se 74% de respostas positivas, mas apenas 46% correspondem aos parâmetros 4 e 5.

4.2.a.i. Segurança e Higiene

Foram colocadas três questões ao grupo PD. 95% considera que a sua acção na vigilância e segurança fora da sala de aula é importante, 88% que existe um adequado estado de conservação, higiene e segurança nas instalações da escola e 83% que existe controlo na entrada e saída dos alunos ao portão.

As duas últimas questões foram também colocadas aos grupos PND e alunos.

85% do PND considera que existe um adequado estado de conservação, higiene e segurança nas instalações da escola e 90% que há controlo na entrada e saída da escola, embora só 79% dos alunos tenha opinião idêntica.

No que se refere ao controlo dos alunos na entrada e saída da escola, é interessante verificar as diferenças por ciclo (1º Ciclo 91%, 2º Ciclo 85%, 3º Ciclo 70%).

Sobre o estado de conservação, higiene e segurança nas instalações 90% do PND considera que existe, embora apenas 47% dos alunos concorde. Aqui a variação entre ciclos apresenta os seguintes resultados: 1º ciclo 74% e 2º e 3º ciclos na ordem dos 40%.

Ao grupo EE foram colocadas quatro questões, relativamente à segurança e higiene.

88% considera que há segurança na escola e um adequado acompanhamento dos alunos. Em relação ao controlo na entrada e saída dos alunos e de pessoas estranhas na escola, 92% considera que este existe. 91% responde que há um adequado estado de conservação e higiene.

Globalmente, obtiveram-se 84% de respostas positivas sendo que 56% correspondem aos parâmetros 4 e 5.

5. Gestão dos Serviços de Apoio:



5.1. Refeitório / Bufete / Papelaria / Reprografia

Foi colocada uma mesma questão aos grupos Alunos e EE (o funcionamento dos serviços está ajustado às necessidades dos discentes). 85% dos alunos responderam afirmativamente mas as respostas dos EE colocam-se acima deste valor, situando-se nos 92%.

Globalmente, obtiveram-se 89% de respostas positivas, correspondendo 65% aos parâmetros 4 e 5.

5.1.c. Eficiência

Colocou-se apenas uma questão ao grupo EE, (é-lhes ou não proporcionado um adequado atendimento, quando se dirigem à escola). Verifica-se que 96% dos inquiridos garante que sim.

Globalmente, obtiveram-se 96% de respostas positivas, sendo que 72% corresponde aos parâmetros 4 e 5.

7. Organização e Gestão Pedagógica e Curricular:

7.2. Titular de Turma / Director de Turma

Neste sub-domínio foram colocadas duas questões ao grupo Alunos e três ao grupo EE. O grupo Alunos foi questionado sobre a sua relação com os PTT/DT e o grupo EE sobre a adequação do horário de atendimento e sobre se a relação escola / família para prevenir o abandono escolar.

Verifica-se, para todas as questões, um grau de satisfação superior a 90%.

Globalmente, obtiveram-se 95% de respostas positivas, sendo que 77% corresponde aos parâmetros 4 e 5.

7.4. Departamentos

Foram colocadas nove questões ao grupo Alunos tendo 86% mostrado estar satisfeito com o ensino ministrado (100% no 1º Ciclo, 94% no 2º Ciclo e 74% no 3º Ciclo).

Questionados sobre os seus professores, 97% considera que estes os informam sobre os critérios de avaliação, 92% que os ensinam a fazer a auto-avaliação, 93% refere que tem orientações de como estudar e 94% que os incentivam a participar nas aulas. 94% considera, ainda, que são atendidos quando os procuram e 97% que existe comunicação com os EE através da caderneta. Verifica-se, ainda, que 87% se sente à vontade para colocar dúvidas aos professores. Em relação às visitas de estudo, 96% dos alunos afirma participar.



Ao grupo EE foram colocadas cinco questões.

93% considera que os professores ajudam os alunos nas suas dificuldades e 94% que aqueles desenvolvem trabalho autónomo, 83% considera que há incentivo às famílias para participarem nas actividades escolares e 95% que são informados periodicamente sobre a evolução escolar do seu educando. Finalmente, 95% considera que a caderneta é usada como instrumento promotor da comunicação.

Globalmente, obtiveram-se 92% de respostas positivas, sendo que 70% corresponde aos parâmetros 4 e 5.

7.6. Apoios Educativos

À questão sobre se eram informados sobre os Serviços de Apoio Educativo e Acção Social Escolar 96% dos Alunos responde positivamente e 87% dos EE também.

Globalmente, obtiveram-se 91% de respostas positivas, sendo que 60% corresponde aos parâmetros 4 e 5.

8. Gestão de Dinâmicas Educativas:

8.2. Clubes / Projectos

8.3. Actividades Enriquecimento Curricular 1º Ciclo

Nestes sub-domínios, colocaram-se duas questões aos grupos Alunos e EE. À primeira questão, se existe informação adequada sobre os Clubes e Projectos existentes, 93% dos inquiridos do grupos Alunos e 92% do grupo dos EE, responde positivamente.

Relativamente à segunda questão, se as actividades existentes são pertinentes, verificam-se respostas semelhantes com 93% dos Alunos e 90% dos EE a responderem afirmativamente.

Globalmente, obtiveram-se 92% de respostas positivas, sendo que 56% corresponde aos parâmetros 4 e 5.

11. Gestão do Processo Avaliativo

11.1. Pessoal não Docente



Agrupamento de Escolas de Bucelas

Ano lectivo 2007/2008

Foi colocada uma única questão ao grupo PND (se os critérios aplicados no seu processo de avaliação são objectivos e transparentes) tendo-se apenas 48% de respostas positivas.

Globalmente, obtiveram-se 48% de respostas positivas, sendo que 24% corresponde aos parâmetros 4 e 5.

Da análise dos resultados efectuados, e aplicando o estudo da curva de *Gauss* aos domínios supra referenciados (Ver anexo 3), observa-se que somente o domínio “Gestão de Recursos” e o sub-domínio “Nível de Participação” acompanham a curva normal.

Todos os restantes domínios e sub-domínios apresentam uma curva orientada para a direita, o que revela que estamos perante uma população com expectativas de optimista mas com dúvidas sobre o processo, tendo-se como única excepção o domínio “Gestão do Processo Avaliativo” que manifesta um andamento atípico.



Resultados académicos

Introdução

A supervisão e monitorização pedagógica dos resultados escolares são da responsabilidade dos Conselho de Docentes e Departamentos Curriculares.

No início de cada ano lectivo, realiza-se a avaliação diagnóstica e discutem-se os resultados nos Conselhos de Turma / Conselho de Docentes e Departamentos.

Aferem-se os pontos de partida de cada turma e as respectivas áreas de intervenção prioritárias. Esta informação é, posteriormente, transmitida ao Conselho Pedagógico.

Aquando da concepção do Projecto Curricular de Turma sinalizam-se os casos considerados problemáticos, que serão acompanhados ao longo do ano, sendo realizadas as devidas actualizações nos diferentes momentos de avaliação.

Em Conselho Pedagógico, no início dos segundo e terceiro períodos escolares, assim como no final do ano lectivo são apresentados e analisados os resultados, por ano / turma e disciplina e detectadas as áreas disciplinares com menor sucesso (cadernos 5A, 5B, 5C, respectivamente). Estes resultados são, então, analisados em grupo disciplinar, nas reuniões de Conselho de Docentes e Departamentos, sendo definidas as estratégias de intervenção.

No final do ano lectivo, nos anos terminais de ciclo, com o objectivo de se decidir se se mantém ou definem novas linhas de orientação, comparam-se os resultados de frequência com os obtidos nas provas globais e na avaliação externa e estabelecem-se as metas para o ano lectivo seguinte.

Apresentação

	2006/2007	2007/2008	
	Resultados	Metas	Resultados
2ºAno	73,3%	82,9%	86,0%
3ºAno	82,6%	93,5%	93,5%
4ºAno	74,5%	88,5%	89,5%
5ºAno	84,5%	85,4%	88,7%
6ºAno	73,6%	80,6%	94,5%
7ºAno	65,5%	71,0%	71,7%
8ºAno	85,7%	80,6%	84,8%
9ºAno	90,7%	83,4%	85,0%
CEF	100%	100%	100%

Tabela 1 – Quadro comparativo do sucesso, por anos de escolaridade, dos anos lectivos 2006/2007 e 2007/2008

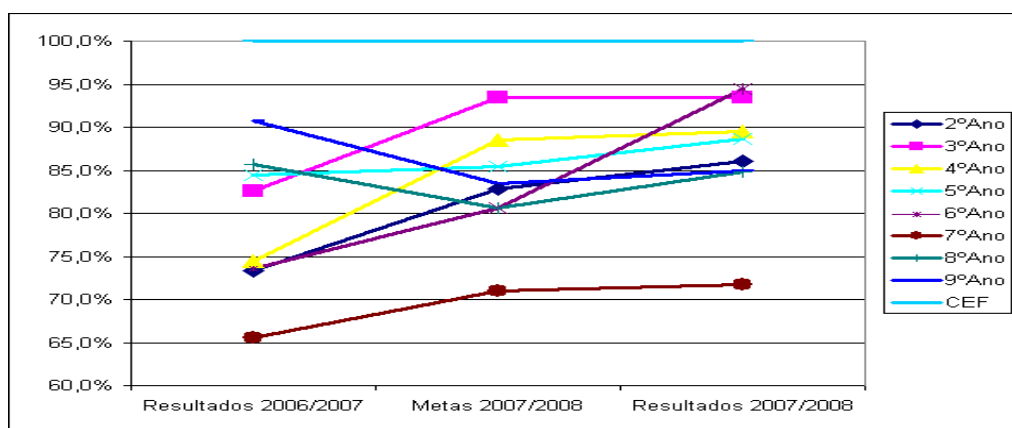


Gráfico 1 – Evolução dos resultados escolares desde 2006/2007, por ano de escolaridade

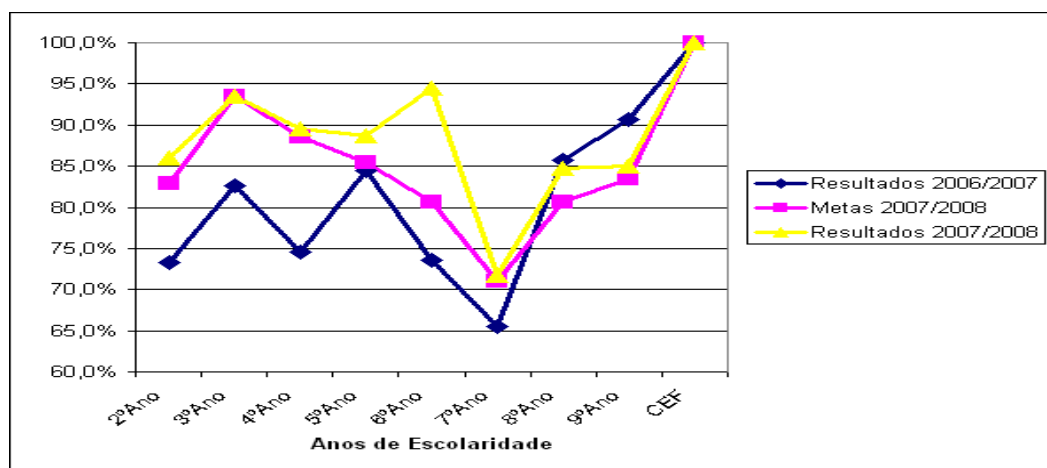


Gráfico 2 – Comparação entre os resultados 2006/2007 e 2007/2008 e as metas estabelecidas



Agrupamento de Escolas de Bucelas

Ano lectivo 2007/2008

	2004/2005	2005/2006	2006/2007	2007/2008
1ºCiclo	90,4%	93,9%	82,0%	91,6%
2ºCiclo	79,3%	74,9%	79,0%	91,6%
3ºCiclo	74,4%	69,1%	80,5%	85,4%

Tabela 2 – Quadro comparativo do sucesso, por ciclo, dos anos lectivos 2004/2005 a 2007/2008



Gráfico 3 - Comparação do sucesso, por anos de escolaridade, dos anos lectivos 2006/2007 e 2007/2008



Considerações finais

A verificação da maioria dos resultados se encontrarem distorcidos pela positiva extrema da curva de Gauss pode significar uma interpretação desajustada dos conceitos, até porque não se conhecem processos de explicitação de conceitos no Agrupamento. Isto é, quando se inquirirem as pessoas o processo de pensamento do inquiridor deve corresponder ao do inquirido, sob pena de significado e significante não coincidirem. O conceito de “participação” pode ser aqui usado como exemplo. Quando o inquiridor questiona sobre o processo refere-se ao envolvimento nas questões. Quando o inquirido responde pode considerar que participa desde que fale pontualmente numa qualquer reunião sobre o assunto, ou pode ter havido uma sobre ou sub-avaliação dos inquiridos face aos objectivos das estruturas de topo.

Pontos fortes e debilidades:

Da análise dos resultados emergem como **pontos fortes** do Agrupamento aspectos que se situam ao nível do conhecimento que o Pessoal Docente tem do Projecto Educativo e do conhecimento que o Pessoal Docente, Pessoal Não Docente, Encarregados de Educação e Alunos têm do Regulamento Interno, talvez pela necessidade que todos sentem em balizar comportamentos.

Essa mesma análise demonstra, também, elevado grau de satisfação na participação da dinâmica do Agrupamento, classifica o sistema de veiculação de informação e o interesse dos Encarregados de Educação nas questões da vida escolar com bom, a confiança na hierarquia directa de elevado nível, o clima organizacional, o ambiente educativo e a gestão de recursos (humanos e materiais) com bom.

Os Alunos revelam elevado nível de confiança, mostrando-se satisfeitos com o ensino ministrado, considerando que os professores os informam sobre os critérios de avaliação, os ensinam a fazer a auto-avaliação, os orientam no estudo, os põem à vontade para colocar dúvidas, os incentivam a participar nas aulas e nas visitas de estudo. Consideram, ainda, que são sempre atendidos quando o solicitam e que os seus Encarregados de Educação, através da caderneta, estão sempre informados.

Por seu lado, e confirmando os dados dos alunos, os Encarregados de Educação consideram que os professores ajudam os seus educandos a superar dificuldades, que incentivam as famílias a participarem nas actividades escolares e que são informados periodicamente sobre a evolução escolar, sendo a caderneta o instrumento promotor da comunicação, confirmando-se que existe valorização do trabalho desenvolvido pelo Pessoal Docente que, de acordo com a análise de dados realizada, superou as metas inicialmente estabelecidas para os resultados académicos.



Em relação à justeza da resolução de conflitos quer alunos quer encarregados de educação têm a mesma opinião (os conflitos são resolvidos com justiça), o que permite, efectuado o cruzamento, observar a validação externa dos questionários.

Como **debilidades** identifica o “escasso conhecimento” do Projecto Educativo pelo Pessoal não Docente, que pode decorrer quer de défice na veiculação de informação quer da incompreensão quanto ao âmbito da necessidade deste instrumento ou, simplesmente, que é um assunto alheio à função que desempenha; a participação na concepção do Regulamento Interno, que pode estar relacionada com défice de veiculação da informação ou que aquela não faz parte das competências do Pessoal Não Docente; e a falta de formação contínua deste Pessoal, no que concerne ao acompanhamento de alunos com necessidades educativas especiais e à utilização das novas tecnologias.

Identifica, ainda, o descontentamento do Pessoal Não Docente face à aplicação do seu processo avaliativo, ao apoio da hierarquia quando apresentam propostas de inovação e melhoria e à deficiente valorização do trabalho executado. Este descontentamento pode ser um dos factores que leve a que o Pessoal não Docente se declare insatisfeito com o ambiente escolar, apesar do bom relacionamento que declara existir com os diferentes actores educativos.

Igualmente interessa analisar estes dados à luz do Pessoal Docente: 78% considera que existe um bom relacionamento inter pares, 93% que existe um bom relacionamento entre os seus pares e o Pessoal Não Docente, mas apenas 69% afirma estar satisfeito com o ambiente da escola.

Logo, é necessário perceber o que entende este tipo de população (pessoal docente e não docente) por ambiente escolar e clima educativo.

Incongruente parece também ser a avaliação feita à conservação, higiene e segurança nas instalações com nota negativa atribuída pelos alunos, mas avaliada como boa por pais e encarregados de educação, professores e funcionários.



Propostas de intervenção:

Observados os pontos fortes e as debilidades que os instrumentos usados nos permitiram, importa agora:

1. Melhorar instrumentos de aferição que auxiliem a explicitação de conceitos;
2. Aferir a qualidade de cada um dos serviços;
3. Aferir a eficácia de cada um dos órgãos de topo;
4. Aferir a eficácia dos instrumentos de autonomia.



Bibliografia

Caderno 5-C do Agrupamento

Caderno 26 do Agrupamento

Conselho Nacional de Educação, 2005

Lei 31/2002 de 20 de Dezembro

Roteiro Inspeção Geral da Educação, 2005

www.wikipedia.pt